



# Démarrage rapide

---

Produit Smart Home  
Guide de démarrage rapide



Merci d'avoir choisi le  
produit Smart Home

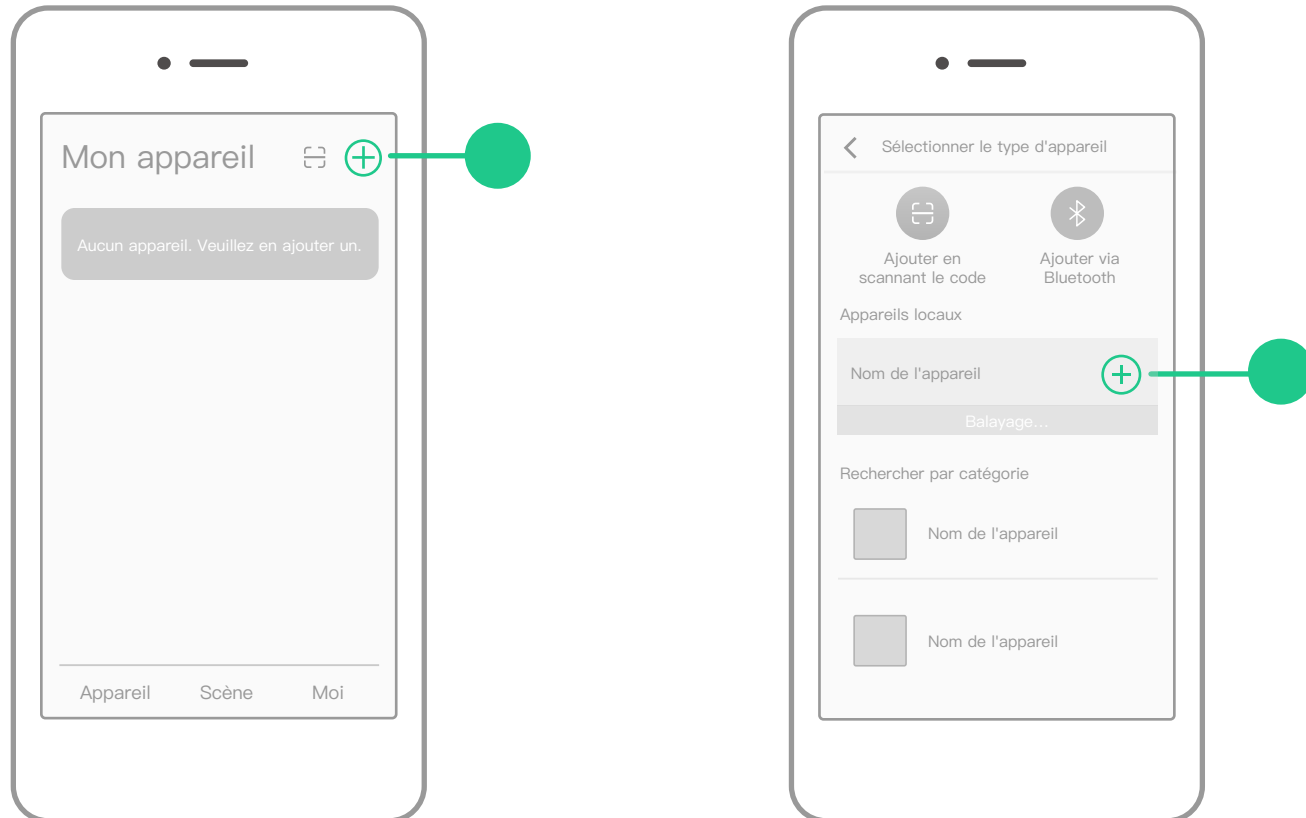
# 1 Commencer le réglage

Téléchargez la dernière version de Smart Home App sur l'App Store ou scannez le code QR ci-dessous pour l'obtenir.

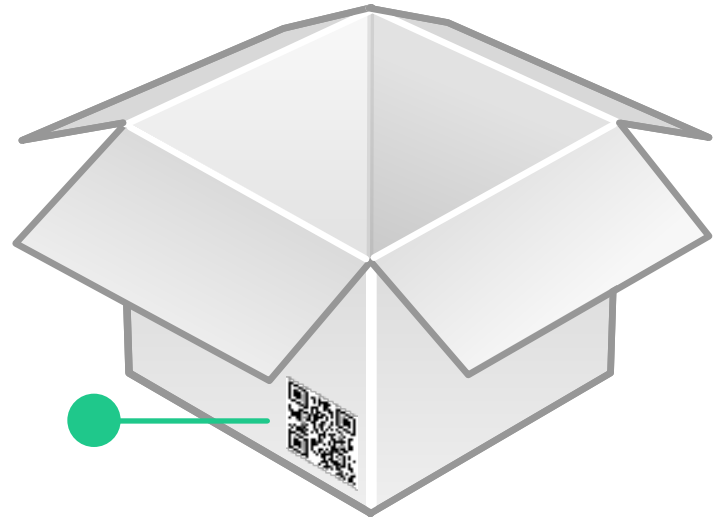
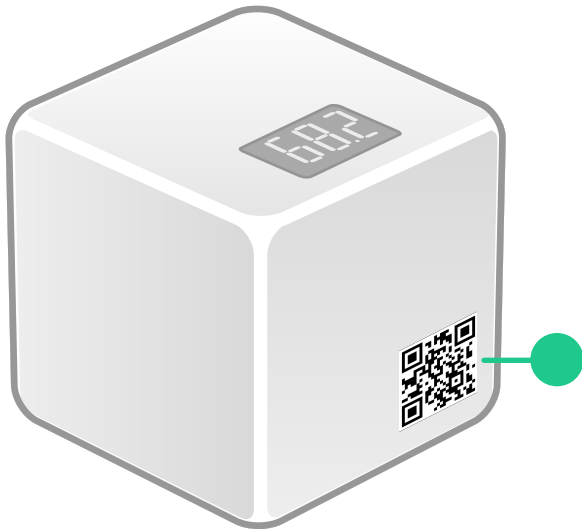


## 2 Connectez votre appareil au réseau

1. Recherchez "+" dans le coin supérieur droit de la page d'accueil, puis appuyez sur "ajouter" ; vous pouvez également ajouter un appareil en scannant le code QR ou en recherchant l'appareil par classification ou via Bluetooth.



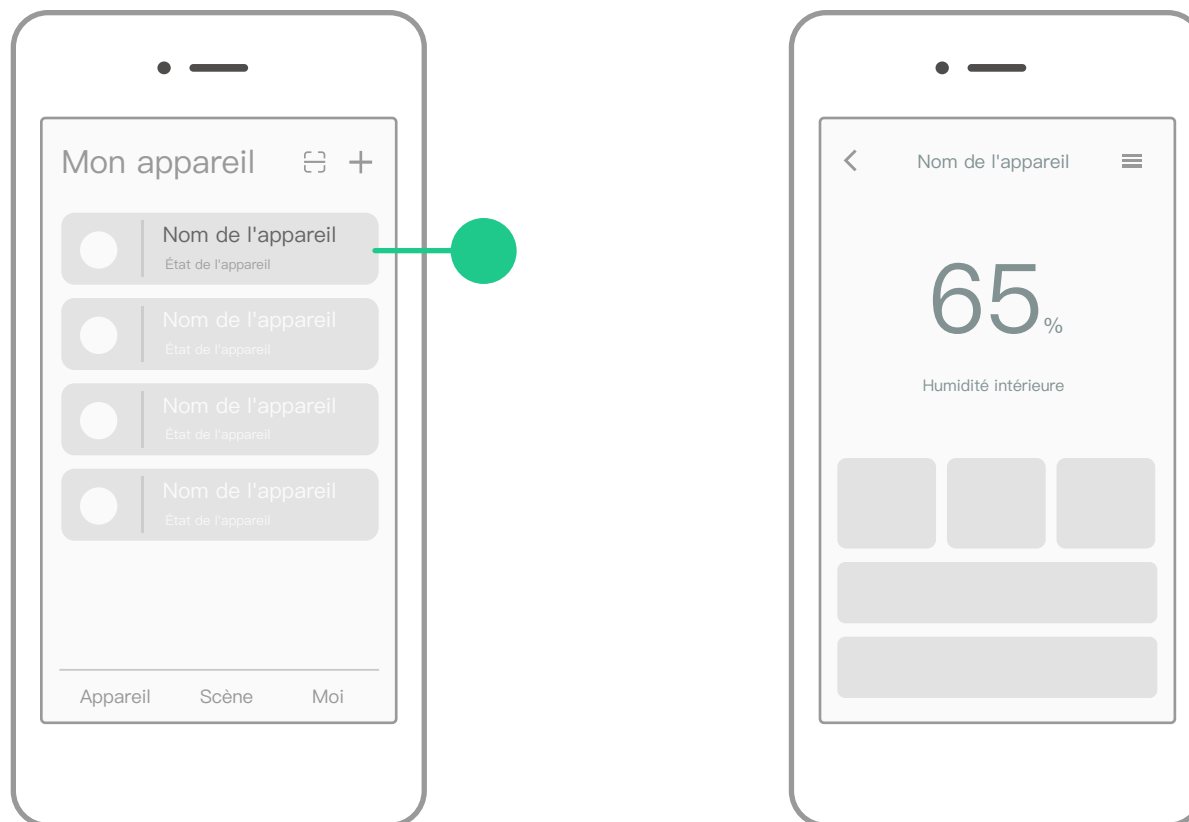
2. Recherchez et scannez le code QR pour la connexion réseau, qui peut se trouver sur la boîte d'emballage ou sur le périphérique.



3. Suivez le guide de connexion réseau pour rechercher le bouton de connexion, puis connectez le périphérique au réseau.

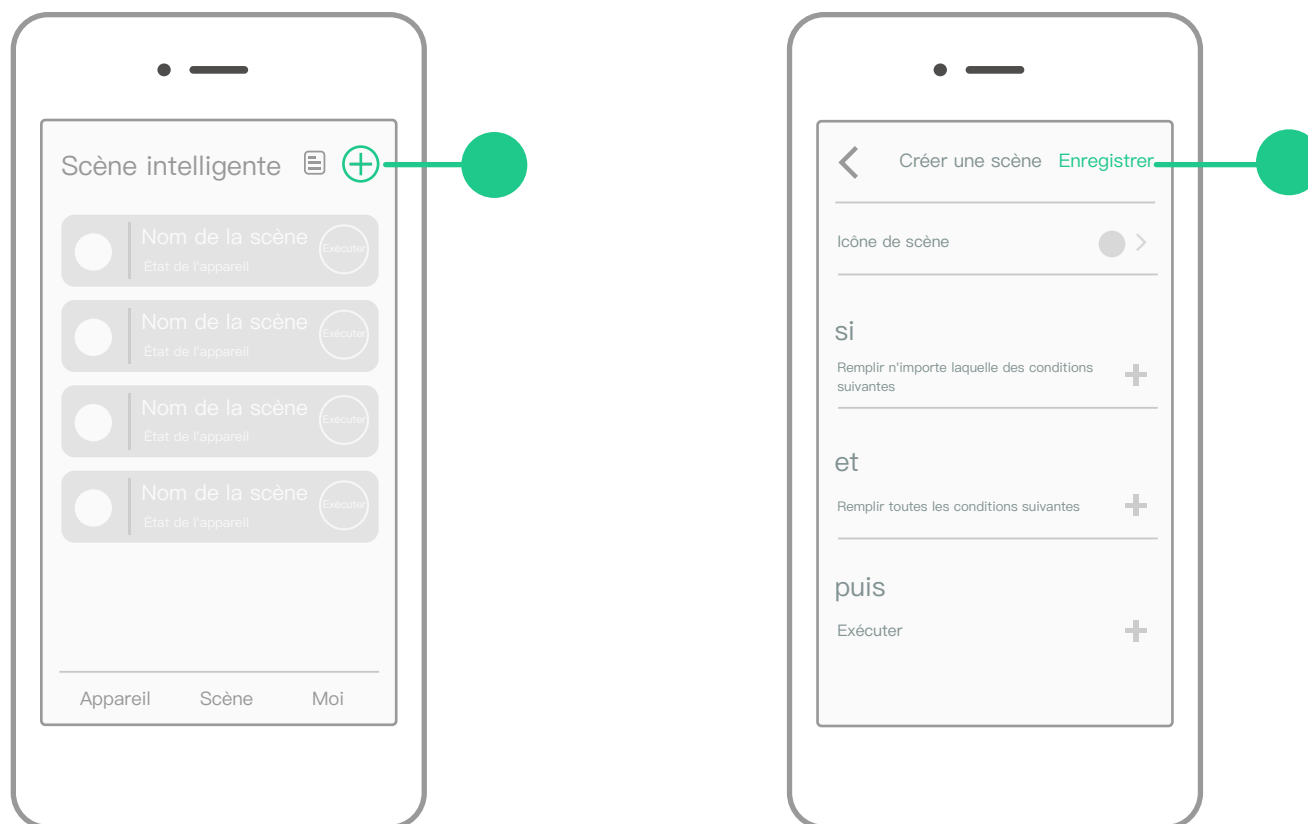
# 3 Contrôle de l'appareil

La liste des appareils contient tous les appareils Smart Home que vous avez ajoutés. Appuyez sur pour ouvrir la page du panneau, où vous pouvez contrôler le périphérique.



# 4 Scène intelligente

Vous pouvez ajouter des scènes intelligentes en appuyant sur "+" dans le coin supérieur droit de la page de scène et personnaliser la scène intelligente en fonction de vos appareils.



## 5 FAQ

### 1. Que puis-je faire s'il n'arrive pas à ajouter mon appareil ?

Assurez-vous que l'état de la connexion réseau de votre appareil est défini conformément aux instructions initiales.

Assurez-vous que le périphérique est proche du routeur.

Assurez-vous que votre routeur a été défini sur 2,4 GHz plutôt que sur 5 GHz. Vous pouvez aller vérifier les paramètres de gestion du routeur.

Si toutes les méthodes ci-dessus ne fonctionnent pas, veuillez passer en mode hotspot.

### 2. Puis-je partager le même appareil avec ma famille ?

Oui. Tout d'abord, les membres de votre famille doivent télécharger l'application "Smart Home" et créer un compte. Ensuite, vous pouvez sélectionner le périphérique que vous souhaitez partager dans "Moi" – "Partager". Enfin, appuyez



sur "Ajouter un utilisateur de partage" et entrez le compte de votre membre de la famille.

### **3. Existe-t-il une langue autre que le chinois ?**

Oui. Vous pouvez sélectionner une autre langue dans "Moi" – "Paramètres" – "Langue".

### **4. Pourquoi y a-t-il un délai de réponse dans le contrôle à distance de l'application ?**

C'est principalement à cause

d'un problème de réseau. Veuillez vérifier l'état du réseau de votre réseau WiFi et cellulaire mobile.

### **5. Comment distinguer deux appareils identiques ?**

Il est recommandé de modifier le nom du périphérique en appuyant sur la zone située dans le coin supérieur droit de la page du périphérique après avoir libéré le périphérique pour le différencier.

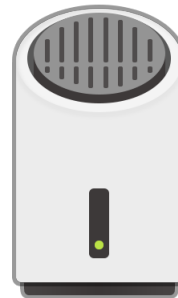
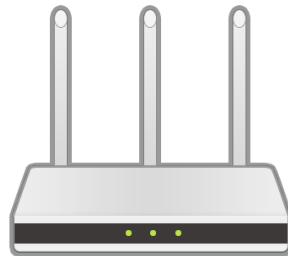
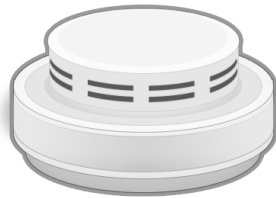
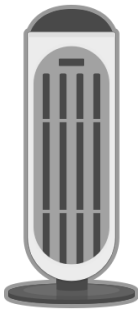
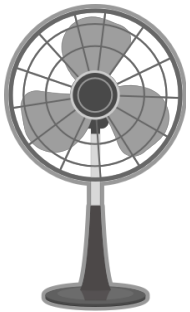
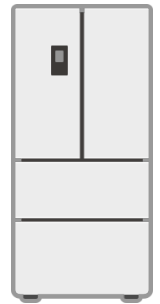
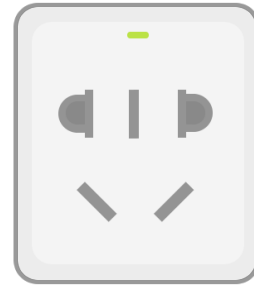
## 6. Comment ajouter une scène intelligente ?

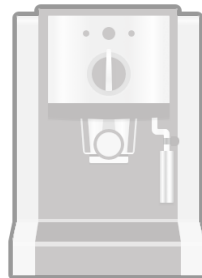
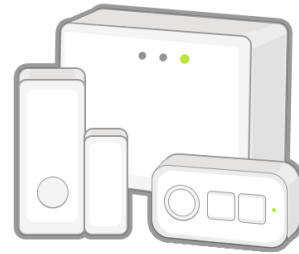
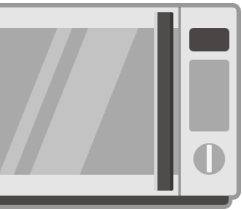
Vous pouvez ajouter une scène intelligente en appuyant sur "+" dans le coin supérieur droit de la page de scène.

Vous pouvez définir "Si", "Satisfaire" et "Ensuite" pour chaque scène. "Si" : remplissez l'une des conditions. "Satisfaire" : répondre à toutes les conditions. "Alors" : implémenter une action. Vous pouvez construire votre propre maison intelligente en définissant des scènes.

## 7. Le changement de téléphone mobile affectera-t-il le contrôle et la gestion de mon appareil ?

Notre application vous fournit le service technique en nuage d'Alibaba Cloud, et toutes les informations relatives à l'appareil sont stockées dans le nuage. Le changement de téléphone n'affectera pas.





Smart Home